

## **Atelier 2 Mission 2 – Gérer les commandes**

### **Objectifs de la mission**

La mission 2 avait pour objectif d'implémenter la gestion complète des commandes dans l'application **MediatekDocuments**, en distinguant :

- Les commandes de **livres et DVD** (Tâche 1)
- Les commandes de **revues** (Tâche 2)

### **Cette mission impliquait :**

L'évolution du modèle de données

L'adaptation de l'API REST

L'intégration dans l'application C# (Windows Forms)

La sécurisation des manipulations

Le respect de la logique en couches existante

### **TÂCHE 1 – Gestion des commandes de livres et DVD**

#### **Modélisation des stades de commande**

#### **Mise en place d'une table suivi**

Conformément au cahier des charges, les stades suivants ont été intégrés :

en cours

relancée

livrée

réglée

Une nouvelle entité/table a été créée afin de modéliser ces états.

✓ Affichage des lignes 0 - 3 (total de 4, traitement en 0,0003 seconde(s).)

`SELECT * FROM `suivi``

Profilage [ [Éditer en ligne](#) ] [ [Éditer](#) ] [ [Expliquer SQL](#) ] [ [Créer le code source PHP](#) ] [ [Actualiser](#) ]

Tout afficher | Nombre de lignes : 25 | Filtrer les lignes: Chercher dans cette table | Trier par clé : Aucun(e)

Options supplémentaires

	id	libelle
<input type="checkbox"/> Éditer Copier Supprimer	1	en cours
<input type="checkbox"/> Éditer Copier Supprimer	2	relancée
<input type="checkbox"/> Éditer Copier Supprimer	3	livrée
<input type="checkbox"/> Éditer Copier Supprimer	4	réglée

↑  Tout cocher Avec la sélection : Éditer Copier Supprimer Exporter

Tout afficher | Nombre de lignes : 25 | Filtrer les lignes: Chercher dans cette table | Trier par clé : Aucun(e)

Opérations sur les résultats de la requête

Imprimer Copier dans le presse-papiers Exporter Afficher le graphique Créer une vue

## Ajout d'une commande

Fonctionnalités développées :

- Sélection d'un document (livre ou DVD)
- Saisie du nombre d'exemplaires commandés
- Enregistrement automatique avec le statut **"en cours"**
- Sécurisation des champs (valeurs issues de listes déroulantes)

en cours

Livre

Prix  Date de commande   Quantité

id	iddocument	datecommande	montant	nbexemplaire	idsuivi	suivi

## Gestion des stades de commande

L'application permet :

- De modifier le stade d'une commande
- D'afficher la liste des commandes avec leur statut
- De gérer les transitions logiques

Règles implémentées :

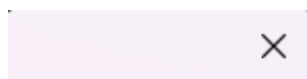
- En cours = peut devenir livrée ou relancée
- Relancée = peut devenir livrée
- Livrée = peut devenir réglée
- Réglée = stade final

en cours

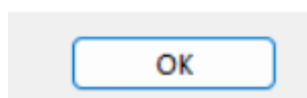
Livre

Prix  Date de commande

id	iddocument	datecommande	montant	nbexemplaire	idsuivi	suivi
02617		19/02/2026	15.99	1	1	en cours



Suivi mis à jour.



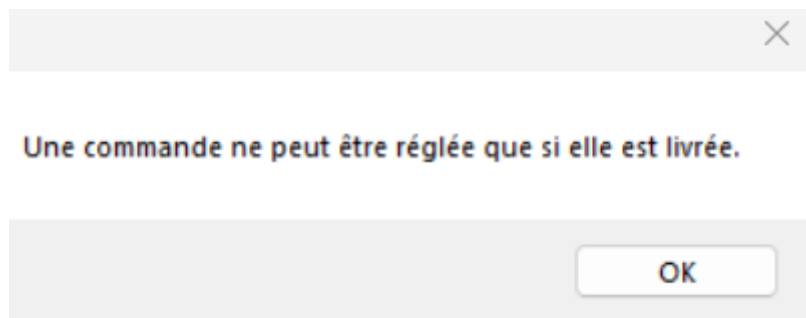
relancée

Livre

Prix  Date de commande

id	iddocument	datecommande	montant	nbexemplaire	idsuivi	suivi
02617		19/02/2026	15.99	1	2	relancée

Et si l'on change le statu de manière incohérente (par exemple en cours à réglée directement)



## Génération automatique des exemplaires

Lorsqu'une commande passe au statut "**livrée**" :

- Les exemplaires sont automatiquement créés en base
- Numérotation séquentielle par document
- État initial : "neuf"

Cette génération respecte la cohérence transactionnelle.

Server: 127.0.0.1 » Base de données : mediatek86 » Table : exemplaire

Parcourir Structure SQL Rechercher Insérer Exporter Importer

✓ Affichage des lignes 0 - 10 (total de 11, traitement en 0,0003 seconde(s).)

```
SELECT * FROM `exemplaire`
```

Profilage [ Éditer en ligne ] [ Éditer ] [ Expliquer SQL ] [ Créer le code source PHP ] [ Actualiser ]

Tout afficher | Nombre de lignes : 25 | Filtrer les lignes: Chercher dans cette table | Trier p

Options supplémentaires

	id	numero	dateAchat	photo	idEtat
<input type="checkbox"/> Éditer Copier Supprimer	10002	418	2021-12-01		00001
<input type="checkbox"/> Éditer Copier Supprimer	10007	3237	2021-11-23		00001
<input type="checkbox"/> Éditer Copier Supprimer	10007	3238	2021-11-30		00001
<input type="checkbox"/> Éditer Copier Supprimer	10007	3239	2021-12-07		00001
<input type="checkbox"/> Éditer Copier Supprimer	10007	3240	2021-12-21		00001
<input type="checkbox"/> Éditer Copier Supprimer	10011	505	2022-10-16		00001
<input type="checkbox"/> Éditer Copier Supprimer	10011	506	2021-04-01		00001
<input type="checkbox"/> Éditer Copier Supprimer	10011	507	2021-05-03		00001
<input type="checkbox"/> Éditer Copier Supprimer	10011	508	2021-06-05		00001
<input type="checkbox"/> Éditer Copier Supprimer	10011	509	2021-07-01		00001
<input type="checkbox"/> Éditer Copier Supprimer	10011	511	2021-09-01		00001

Tout cocher Avec la sélection : Éditer Copier Supprimer Exporter

**IdEtat 00001 = neuf**

## Suppression sécurisée


Une commande ne peut être supprimée que si :

- Elle n'est pas encore livrée

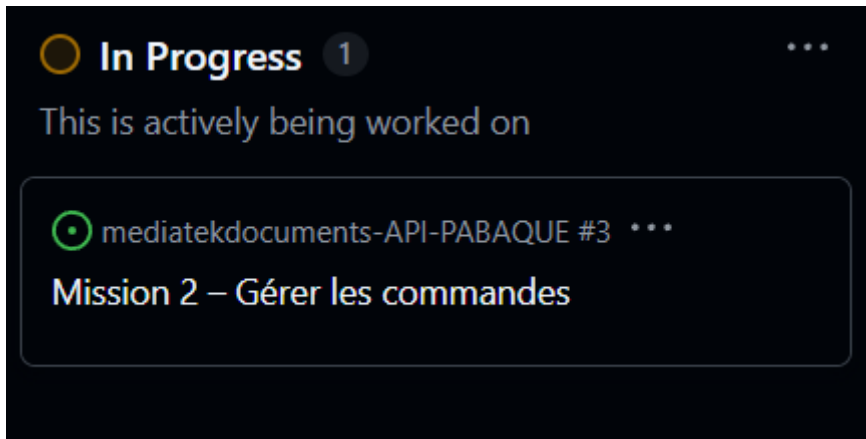
Une vérification est réalisée :

- Côté interface
- Côté API (sécurité serveur)

Suppression ×

 Confirmer la suppression de cette commande ?

## Kanban :



## Mission 2 – Gérer les commandes #3

 Open  pab1307/mediatekdocuments-API-PABAQUE **Public**

 **pab1307** opened 3 weeks ago · edited by pab1307 Edits Owner ...

### Tâche 1 – Gérer les commandes de livres ou de DVD

Dans la base de données, créer la table 'Suivi' qui contient les différentes étapes de suivi d'une commande de document de type livre ou dvd. Relier cette table à CommandeDocument.

Créer un onglet (ou une nouvelle fenêtre) pour gérer les commandes de livres.  
La charte graphique doit correspondre à l'existant.

Dans toutes les listes, permettre le tri sur les colonnes.

Dans l'onglet (ou la fenêtre), permettre la sélection d'un livre par son numéro, afficher les informations du livre ainsi que la liste des commandes, triée par date (ordre inverse de la chronologie). La liste doit comporter les informations suivantes : date de la commande, montant, nombre d'exemplaires commandés et l'étape de suivi de la commande.

Créer un groupbox qui permet de saisir les informations d'une nouvelle commande et de l'enregistrer. Lors de l'enregistrement de la commande, l'étape de suivi doit être mise à "en cours".

Permettre de modifier l'étape de suivi d'une commande en respectant certaines règles (une commande livrée ou réglée ne peut pas revenir à une étape précédente (en cours ou relancée), une commande ne peut pas être réglée si elle n'est pas livrée).

Permettre de supprimer une commande uniquement si elle n'est pas encore livrée. Faire un trigger qui réalise aussi la suppression dans la classe fille.

Créer le trigger qui se déclenche si une commande passe à l'étape "livrée" et qui crée autant de tuples dans la table "Exemplaire" que nécessaires, en valorisant la date d'achat avec la date de commande et en mettant l'état de l'exemplaire à "neuf". Le numéro d'exemplaire doit être séquentiel par rapport au livre concerné.

Créer un onglet pour gérer les commandes de DVD en suivant la même logique que pour les commandes de livres.  
Toutes les sécurités seront mises en place pour éviter des erreurs de manipulation.

### Tâche 2 – Gérer les commandes de revues

Créer un onglet (ou une fenêtre) pour gérer les commandes de revues : une commande représente un nouvel abonnement ou le renouvellement d'un abonnement. Dans le cas d'un nouvel abonnement, la revue sera préalablement créée dans l'onglet Revues. Donc, dans l'onglet des commandes de revues, il n'y a pas de distinction entre un nouvel abonnement et un renouvellement.

La charte graphique doit correspondre à l'existant.

Dans toutes les listes, permettre le tri sur les colonnes.

Permettre la sélection d'une revue par son numéro, afficher les informations de la revue ainsi que la liste des commandes (abonnements), triée par date (ordre inverse de la chronologie). La liste doit comporter les informations suivantes : date de la commande, montant et date de fin d'abonnement.

Créer un groupbox qui permet de saisir les informations d'une nouvelle commande (nouvel abonnement ou renouvellement, le principe est identique) et de l'enregistrer.

Permettre de supprimer une commande de revue uniquement si aucun exemplaire n'est rattaché (donc, en vérifiant la date de l'exemplaire, comprise entre la date de la commande et la date de fin d'abonnement). Pour cela, créer et utiliser la méthode 'ParutionDansAbonnement' qui reçoit en paramètre 3 dates (date commande, date fin abonnement, date parution) et qui retourne vrai si la date de parution est entre les 2 autres dates. Créer le test unitaire sur cette méthode.

Toutes les sécurités seront mises en place pour éviter des erreurs de manipulation.

Créer une méthode qui permet d'obtenir la liste des revues dont l'abonnement se termine dans moins de 30 jours. Dès l'ouverture de l'application, ouvrir une petite fenêtre d'alerte rappelant la liste de ces revues (titre et date de fin abonnement) triée sur la date dans l'ordre chronologique.

Temps estimé : 12h

Temps réel : 10h30

Create sub-issue

